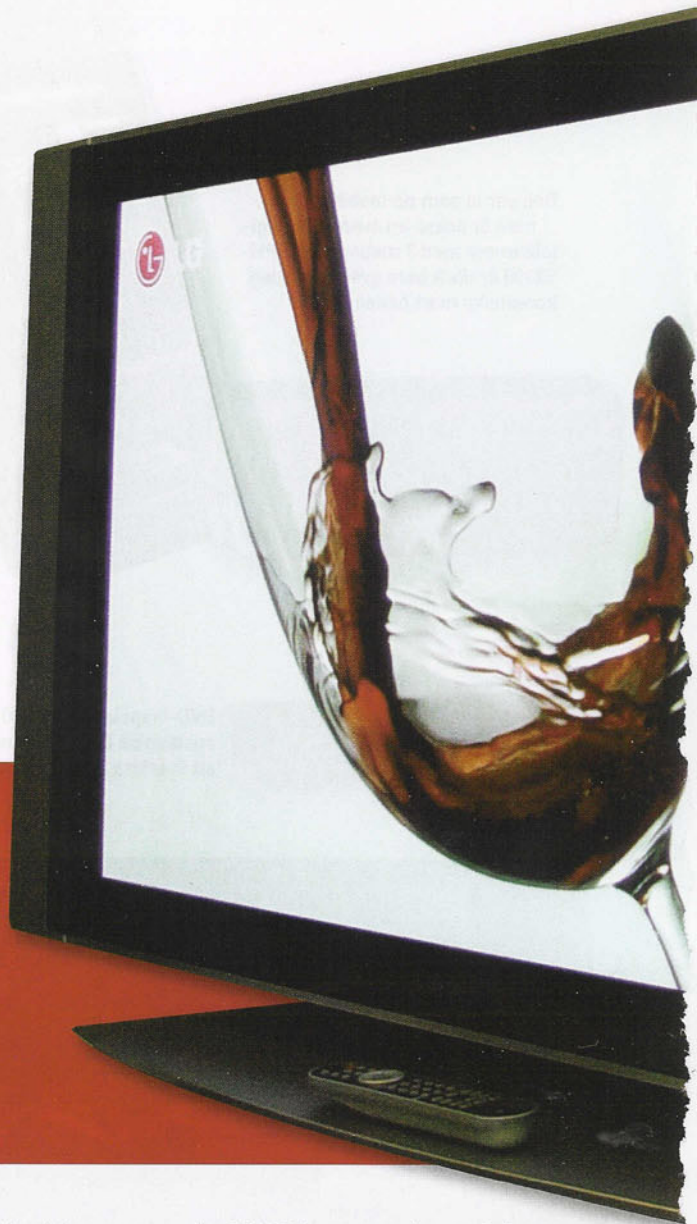


Då har det ännu en gång varit dags för den alltmer populära projektormässan på Cinema Concept i Stockholm. Skillnaden mot förra årets mässa är stor och jag hörde många besökare som påpekade just detta - man behöver inte vara något proffs för att inse att projektorerna är här för att stanna.

Text och foto Christer Bengtsson

Lysande utsikter!



Att skaffa stor och bra bild därhemma har blivit ett nytt folknöje. Man kan inte nog påpeka och tjata om hur stort detta intresse har blivit bland gemene man. För ett par år sedan kostade en "billig" projektor fortfarande runt 30 000 kronor och de som skaffade en projektor för att se på film och TV, spela TV- och dataspel, titta på digitala bilder och filmer från semesteren – kort sagt allt som man gör med en vanlig TV – var försvinnande få till antalet. De som köpte projektorer för särskilda hemmabiorum och använde dem som renodlade filmmaskiner var i och för sig betydligt fler, men jämfört med den explosion som nu skett den senaste tiden är den siffran ändå liten. Innan millennieskiftet gick de stora projektorvolymerna utan tvekan till data/presentationssidan av branschen, men idag har privatkonsumtionen ökat lavinartat. Och på sista tiden har det skett en smärre revolution, skulle jag vilja påstå. Vad beror då detta på? Självklart och utan någon som helst tvekan beror det på en primär faktor: förhållandet mellan pris och prestanda!

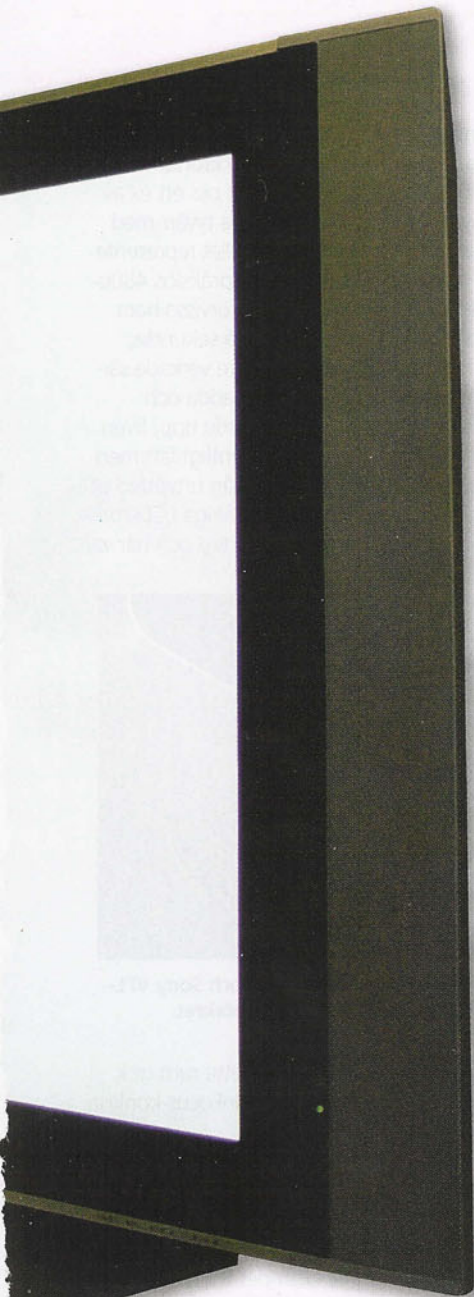
Under 2002 och 2003 började det dyka upp allt fler projektorer som var mycket bra alternativ till de ännu mycket dyra plasma- och LCD-skärmarna. Som en del kanske minns så kostade de första skärmarna en bra bit över den smått perversa summan 200–250 000 kronor och de hade inte ens kvalitet nog att mäta sig med en 10 år gammal TV. De sålde helt och hållet på grund av användandet och designen som underlättade för stora institutioner som hotell, flygplatser och dylikt. Idag kan man dock få en extremt bra plasma för under 1000 kronor per tum, som sopar alla mattor och golv du kan tänka dig ställd bredvid de första generationernas plasmor. Detta är ett faktum som till exempel LG visade prov på under denna mässa (ja, det slank med en plasmaskärm bland alla projektorer) med deras pinfärska 42-tummare som blir din för cirka 35 000 kronor inklusive moms – inte illa alls!

Men vill man ha större bild än så och dessutom vill spara på slantarna på bekostnad av lite mer krävande förutsättningar, så kan man få en gudomligt prisvärd bild för

under 20 000 kronor med en projektor. Vem kunde väl ha trott det för några år sedan, när man fick hosta upp drygt 65 000 för en riktigt bra projektor (Sony VPL-VW10HT), som idag faktiskt inte ens kan mäta sig med alla dessa nya "billiga" projektorer.

VAD ÄR NYTT?

Den största skillnaden mot förra årets mässa var till att börja med att man gått ett steg längre och nu hade en möjlighet att jämföra de olika maskinerna på ett enklare sätt. Med hjälp av videosplitters för summor som vi knappt vågar tänka på, så fick alla besökare chansen att se på projektorer i olika prisklasser och med olika tekniker – fast med exakt samma bildmaterial! Detta var ett stort plus, anser jag personligen, men man skall inte heller glömma att en projektor kan te sig på hur många sätt som helst beroende på miljö, utrustning, material och framför allt inställningar. Jag var inte närvarande vid inställningen eller kalibreringen av någon av dessa maskiner och tänker därför inte ge några konkreta uttalanden om deras prestanda, mer än de



Mitt bland alla projektor hade det smugit sig in en plasma-TV från LG. Och jodå, bilden var mycket bra.

“första intryck” de gav under dessa mässtdagar och under mässans olika begränsningar beroende på rumsmiljö och andra aspekter. Dessa intryck sägs alltså med viss reservation



En High End-multimedieprojektor för vardagsrummet. Nya SP7205 kostar 65 000 kronor och var den mest kostsamma på mässan.

eftersom vissa maskiner på mässan hade bättre förutsättningar än andra.

Men vad stod då på menyn denna gång? Vi tar dem i bokstavsordning...

HITACHI

Hitachi, som tillsammans med Fujitsu även tillverkar mycket trevliga plasmaskärmar, fanns på plats via distributören Wiktors med den excellenta LCD-maskinen PJ-TX100, som också var mässans äldsta maskin (funnits längst på marknaden). Projektorn fick dela rum med den tyngre och alldeles nya LCD:n från Sony, VPL-HS50, och det kanske inte var till Hitachis fördel direkt. Men det skiljer ju en del i pris och TX100 är fortfarande en mycket bra och mycket prisvärd LCD-projektor som blir din för cirka 19 000 kronor. Designen är snygg, fläktljudet är diskret, upplösningen är hög och funktionerna Lens Shift och Iris är extremt användbara vid installation och kalibrering. PJ-TX100 tillhör definitivt de mest prisvärda LCD-projektorerna för film på marknaden just nu, och delar budgettoppen med Panasonic PT-AE500 och AE700, Sanyo PLV-Z2 och Z3, samt Epson EMP-TW200 och TW500. Epson var för övrigt tyvärr inte representerade på mässan.

INFOCUS

Amerikanska InFocus ser till att alltid vara i fokus, så att säga, genom att dels ständigt släppa nya uppdaterade modeller och aldrig missa viktiga evenemang som mässor och pressframträdanden. De syns överallt och därför har nog ingen intresserad konsument missat deras nya versioner av ScreenPlay 4800 och 7200. De yngre och tyngre syskonen heter 4805 och 7205. ScreenPlay 4805 är en fantastiskt prisvärd DLP-projektor och den första på marknaden med den kostnadseffektiva 480p-upplösningen (858 x 480). Tidigare var det enbart LCD som erbjöd denna upplösning, men nu finns det alltså även DLP-projektorer som gör samma sak. Nackdelen är att formatet är lägre upplöst än en DVD-film (720 x 576) vilket gör att man inte bör sitta alltför nära duken, men å andra sidan så slipper man uppskal-



InFocus SP4805 tillhör de allra bästa köpen nu i sin prisklass.

ning av bilden som kan ge sämre skärpa, och det lågupplösta chippet sparar enormt på prislappens storlek, medan kontrast och färgdjup fortfarande håller mycket hög kvalitet i klass med de högupplösta dyrgriparna. Sitter man på rätt avstånd så är den lägre upplösningen inget problem och det gör ScreenPlay 4805 till ett av de bästa köpen på marknaden just nu. Närmaste konkurrent är Toshiba MT200 och LG RD-JT92. För en närmare titt på SP4805, missa inte testet i detta nummer!

ScreenPlay 7205 är i princip en mer högupplöst variant av ScreenPlay 5700, som inte fanns med på mässan. SP5700 jobbar med 1024 x 576 och en kontrast på 1400:1. Den kraftigare SP7205 har en upplösning på 1280 x 720 och ett kontrastomfång på 2200:1, men det kraftiga ljusflödet på 1100 ansilumen gör den (precis som SP5700) mer lämpad som High End-multimedieprojektor i ett traditionellt vardagsrum, än som dedikerad hemmabioprojektor en kolsvart hemmabiograf. En mindre fördelaktig detalj var också att mässans exemplar led av ett relativt tydligt rödstick, något som andra exemplar vi sett inte gör. Detta var för övrigt mässans dyraste maskin med en prislapp på 65 000 kronor – en prisklass som lär vara borta inom ett par år eftersom kvaliteten inom budgetklassen blir högre för varje år som går. Vem kommer att vilja betala 100–200 % mer för en marginellt bättre bild? Men bortsett från pris och rödstick så hör ScreenPlay 7205 till de bästa maskinerna på marknaden just nu, åtminstone om man använder den i rätt miljö.

LG

LG fanns representerade redan i butiken på gatuplanet med sin ovan nämnda plasma RZ-42PY10. Detta är en skärm som jag personligen tror kommer att göra livet surt för de flesta tillverkare som inte håller lika hög nivå som till Panasonic och Fujitsu, vilka tillhör mina favoriter när det gäller svärtbotten, ljustryck, kontrastdynamik, upplösning och signalhantering. Denna skärm imponerar med nästan chockerande effekt. Bilden är



Toshiba MT200 uppvisade bra svärta, hög kontrast, mustiga färger och en fin skärpa.

Projektormässa Cinema Concept 2004

EXTREMT bra, med enormt dynamikomfång, perfekt skalning och signalhantering, underbara färger och rejält med tryck i ljudet. Svärtan är nästan lika bra som hos Panasonics skärmar, men allt annat är minst lika bra. Ett kontrastomfång med 5000:1 och en upplösning på 1024 x 768 i en snygg förpackning för cirka 35 000 kronor inklusive moms kommer inte att göra någon besviken. Det kan jag satsa vad som helst på. Detta kommer bli en storsäljare!

Vad gäller projektorer så hade LG valt att inte visa sin senaste LCD-projektor JA21. Det sägs också att LG skall lägga ned LCD-projektortillverkningen, och det tycker jag att de



Mitsubishi HC900 är en mindre variant av HC2000 och verkar väldigt lovande.

gör rätt i. Man kan inte vara bäst på allt. Deras nya DLP-projektor RD-JT92, med 480p-upplösning och bra kontrast, håller däremot definitivt måttet och kan utan tvekan mäta sig med konkurrensen från InFocus ScreenPlay 4805 och Toshiba MT200. JT92 ser ut att vara en mycket trevlig och billig DLP-projektor för dig som söker en maskin i budgetklassen. Här finns inga fel att rapportera och mitt kvinnliga sällskap höll denna maskin som en av sina tre favoriter.

MITSUBISHI

Japanerna på Mitsubishi har inte direkt synt till alltför ofta inom hemmabio, men om man skall göra en vild gissning så lär det bli ändring på det. Modellen HC900 är en min-

dre variant av HC2000 och av det lilla jag kunde se på mässan så såg det väldigt lovande ut. HC900 är en 576p-upplöst DLP med extremt hög kontrast och mycket bra skärpedjup. Mitt nyss nämnda sällskap var konstigt nog inte alls lika imponerad som jag, men jag tar mig ändå friheten att påstå att hon har "fel", för min erfarenhet säger mig att detta är en väldigt träffsäker hemmabioprojektor. Kanske är dock HC900 en aning materialkänslig, för vid ett litet tillfälle sjönk även min positivism en smula, men det var med just en viss film och en viss typ av scen. I detta fall Sagan om Ringens inledning där Gandalf rider in med häst och vagn



Nec HT410 imponerade inte särskilt mycket, med en blek och färglös bild.

och möter Frodo. Just där kändes det som det fattades lite färgdjup, svärta och skärpa, men sedan blev bilden så där extremt bra igen när en annan film med Stallone och Formel 1-bilar visades. Plötsligt blev bilden oerhört dynamisk och imponerande kraftig med riktigt bra drag och skärpa. Vid en senare inspektion av specifikationerna så bekräftades detta av ett skyhögt kontrastomfång på hela 4000:1, vilket är högre än till och med Optoma H77 som går loss på 65 000 kronor. Hur som helst så känns inte 25 000 kronor som en särskilt hutlös summa för denna dynamiska filmprojektor som jag skulle vilja kalla mässans näst mest imponerande bild, efter nyss nämnda Optoma.

NEC

Japanska NEC var extremt stora för några år sedan med modellerna VT45, en makalöst storsäljande LCD-projektor för multimedia (27 000 kronor), och HT1000, en klockren DLP med 4:3-format som blev det största hotet mot

Marantz flaggskepp VP-12S2 – trots en prislapp på halva summan: 65 000 kronor mot 130 000 kronor. Vi hade väntat oss ett ex av den nya HT1100, men den lyste tyvärr med sin frånvaro. Nu fanns NEC istället representerade med en betydligt mer anspråkslös 480p-maskin kallad HT410. Jag såg förvisso bara denna projektor under några få sekunder, men ingen av mässans besökare verkade särskilt intresserad av den bleka, fadda och färglösa bilden som HT410 visade upp, även om prislappen var ganska ordentligt lätt med endast 14 000 kronor. Bilden såg urtvättad ut och påminde starkt om LG:s tråkiga LCD-maskin JA21. Första intrycket är viktigt och här var



Sida vid sida Hitachi PJ-TX100 och Sony VPL-H550 och strålade ikapp i biomörkret.

det riktigt dåligt, så segern i detta rum gick utan tvekan till Toshiba's stora InFocus-konkurrent MT200.

OPTOMA

Optoma måste vara Amerikas största inhemsk konkurrent till InFocus och med ypperligt bra maskiner som till exempel ThemeScene H30 och H56 i bagaget så visade de via den svenska distributören ProjektorSystem med stolthet upp nya rykande färsk ThemeScene H77 – maskinen som tog över efter H76. ThemeScene H76 var också modellen som aldrig såg dagens ljus då den tillverkades just i den veva som Texas Instruments uppdaterade HD2-chippet till HD2+.

Men nu är Optoma alltså tillbaka på banan med den senaste tekniken och H77 är bara en av de tre nya maskiner som de ställt vid höstens line-up på hemmabiofronten. H30 har precis som H31 widescreen-chip (480p) och XGA-upplösta H56 blir H57 (gissningsvis med widescreen).

Men här på mässan syntes alltså bara H77 till, och vad gör väl det när de kammade hem omdömet "mässans bästa bild" enligt många besökare, inklusive oss. Och detta trots att H77 hade långt ifrån mässans bästa miljö att stå i, med vita väggar och vitt tak samt två andra projektorer sida vid sida – eller skall jag säga "duk vid duk". Ljusförhållandena var alltså långt ifrån hemmabio- och projektorvänliga i just denna avdelning av mässan som delade utrymme med InFocus 7205 och Projectionde-



En av våra favoriter från norska Projecti-
ondesign,
Action Model
one MKII, denna
gång i blå lack.

sign Action Model one MkII. ThemeScene H77 är hur som helst en äkta hemmabiomaskin med snygg och diskret vit design, 720p-upplösning, mässans bästa svärta, klockrena färger, bra skärpa och perfekt ljusflöde. Det enda negativa var att data-bilder inte höll samma skalnings-skärpa på text som InFocus och Projectiondesign, men med filmer så låg Optoma ett snäpp före de andra – främst i svärtdjup och kontrast. Helhetsintrycket var med andra ord mycket bra.

PANASONIC

Matsushita-koncernen med Panasonic fanns på plats med den senaste familjemedlemmen i PT-AE-serien, som började för några år sedan med den för tiden makalöst imponerande budgetmaskinen PT-AE100. Nu heter modellen PT-AE700 och den föregicks av AE200, 300 och 500. Samtliga har varit mycket populära och de har fått bra omdömen i press, även av oss. Denna senaste modell såg dock inte ut att imponera lika stort som sina föregångare och rent spontant undrar man vad som är så mycket bättre än föregångaren AE500. Bilden såg inte på något sätt dålig ut, men inte heller kunde man notera någon revolution i utveckling, trots att specifikationerna lovar mycket med en kontrast på 2000:1. Kanske kommer ett test att säga mer, men nu såg det "bara bra" ut helt enkelt. Projektorn är högupplöst med 1280 x 720, har bra

med ljustryck, bra färgbalans men på vanligt LCD-manér har den lite svårt med riktigt mörka scener som kräver djup svärta. Nu skall vi också påpeka att AE700 delade rum med Sanyo PLV-Z3, som såg i princip nästan identisk ut, och med InFocus ScreenPlay 4805 och LG RD-JT92, som båda är lågupplösta DLP-projektorer med över 2000:1 i kontrast – och de såg inte ut att ha mer än ett marginellt övertag i fråga om kontrast och svärta.

Men när det är sagt så kan det ju vara så att om man hade haft en Sanyo PLV-Z2 och en Panasonic AE500 på plats så kanske man hade uppfattat eventuella stora förbättringar, för som sagt så såg alla dessa fyra maskiner på rätt avstånd väldigt likvärdiga ut, trots tekniskskillnaderna.

PROJECTIONDESIGN

Våra norska grannar är stolta över sina Projectiondesign-maskiner. Detta är en tillverkare som sprungit ur de inom data mycket stora ASK. Erfarenheten är stor och med detta fristående nya företag har man satsat stort på hemmabio och design med så goda videobilder som möjligt. Action Model one mkII är som namnet anger en uppdaterad version av Action Model one, som fått bra kritik. Projektorn är högupplöst med 720p, tekniken är DLP, svärta är helt ok och kontrasten och dynamiken klart över den nivå som kan kallas bra. Model one är en DLP-projektor som ger

ett bra första intryck och prislappen på 45 000 kronor är också förhållandevis trevlig jämfört med rumskamraterna InFocus ScreenPlay 7205 och Optoma H77 som kostar 65 000 kronor styck. Exakt vad som gör dem värda 20 000 kronor mer kan man kanske diskutera, för Projectiondesign Model one mkII gav i mångt och mycket nästan en identisk bild. Optoma H77 var den som till slut knep segern, men marginalen är nog inte värd så pass mycket mer pengar.

SANYO

Sanyo har vid flera tillfällen haft projektorer som legat i toppen av vad som funnits på marknaden. En gång var det PLV30 som sålde i mängder, nu nyligen var det PLV-Z2 som kammade hem en rad med goda testresultat, och nu har just PLV-Z3 lanserats. Modellen gav här på mässan samma trevliga intryck som Panasonic PT-AE700, och de bygger båda på samma förutsättningar med 720p-upplösning, LCD-teknik och ett för tekniken högt kontrastomfång på 2000:1. Det såg mycket bra ut och även om man inte höjde ögonbrynen så där märkbart mycket så kan man ändå tänka sig att skillnaden mot Z2 lär synas vid en direkt jämförelse. Just här delade maskinen rum med Panasonic, LG och InFocus 4805 och med hjälp av de två senare, som är DLP-maskiner, så kunde man ana att svärta faktiskt måste vara mycket bra för att

THEME | SCENE®



H30

2000:1 - 30db - 3000 tim - 800 Ansi - 3 års garanti

Rek. 17 990:- inkl. moms

www.projektor.se

Ny DLP projektor som ger dig rätt bild till rätt pris

Svensk Distribution.

PROJEKTOR
System AB

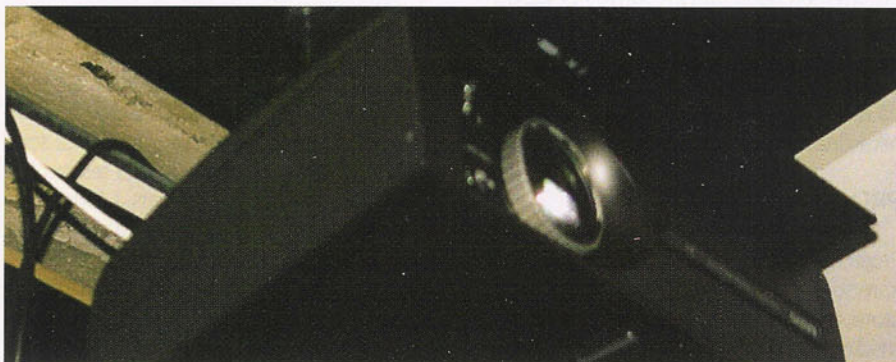
Tel: 08 53259590 Mail: info@projektor.se

Projektormässa Cinema Concept 2004

vara LCD, även om det också syntes vid kolmörka scener vilka som var LCD och vilka som inte var det. Förmodligen är det en höjd ljusstyrka med bibehållen svärta som ger det högre kontrastomfånget, men det kan endast en regelrätt test avgöra. Men är det LCD du är ute efter så lär både Panasonic och Sanyo tillfredsställa dina köplustar med PT-AE700 respektive PLV-Z3.

SONY

När hemmabio började växa så det knakade



Sanyo PLV-Z3 är efterföljaren till den populära PLV-Z2 och gav ett trevligt intryck.

kring millennieskiftet, så dominerade Sony marknaden som en Star Wars-rymdkrussare ställd bredvid en Fiat Punto. Sony VPL-VW10HT var så oförsämrat bra för sin tid att det helt enkelt inte fanns någon som kunde konkurrera, förutom de stora klumpiga och dyra CRT-projektorenerna. Idag, fyra år senare, finns det säkert 20 aktuella modeller som alla spöar denna gamla trendöppnare med ett par, tre hästlängder. Och de gör det till ett pris som i vissa fall inte ens överstiger 20 000 kronor. Tillhör man dem som har problem med DLP-tekniken och ser så kallade regnbågar i bilden, så är det fortfarande LCD som gäller. I 9 fall av 10 är dock DLP den sida av branschen som jag skulle vilja kalla ledande idag. Detta på grund av tätare pixelmatris, lägre svärta och högre kontrast – men som sagt, ser man färgflimmer i form av regnbågseffekter så måste man välja en LCD. Då kan det vara roligt att veta att Sony fortfarande tror på tekniken och ger den en smält överlig knuff i form av modell VPL-HS50 sägs ha en banbrytande hög kontrast på 6000:1. Huruvida detta verkligen stämmer vid en mätning lär vara ett faktum som man snart lär ta reda på, men personligen är jag extremt skeptisk till detta makalöst kaxiga värde. Men om så hälften stämmer så skulle 3000:1 ändå vara ett kontrastomfång som ger nytt liv åt LCD-tekniken. Här på mässan hade Sony ett eget rum tillsammans med Hitachi PJ-TX100 och det var inte svårt att se att Sony HS50 var den bättre projektorn av de båda. Den kostar "endast" cirka 32 000 kronor och den ger med stor sannolikhet den bästa LCD-bild en hemmabioprojektor någonsin gjort. Svärtan är inte i klass med en DLP med HD2+-teknik, som till exempel Optoma H77, men ljustrycket är enormt trots att man fortfarande lyckas be-

hålla en fullt godkänd (för LCD) svärta. Dynamiken blir därför gigantisk och färgåtergivning mustig och fyllig. Projektorn föll bara i imponatorvärde när bilder med extremt mörka scener skulle projiceras, som till exempel grottsekvensen i Sagan om Ringen (Moria-grottan). Med allt annat material så excellerade HS50 långt över Sanyo PLV-Z3 och Panasonic PT-AE700 och omdömena "mässans bästa LCD" samt "mässans tredje bästa bild", föll sig naturliga.

TOSHIBA

Japanerna är många och Toshiba MT200 skulle därför lätt kunna vara en i mängden. Mässan gav dock ett trevligt första intryck som klart placerade den i minst samma kvalitetsliga som InFocus ScreenPlay 4805. MT200 delade rum med den något misslyckade NEC HT410, och det var inte svårt att överglänsa denna projektormotsvarighet till Stig Helmer. MT200 uppvisade bra svärta, hög kontrast med stor dynamik, mustiga färger och en skärpa som antagligen överstiger den hos InFocus 4805, som har sin akilleshäla i form av just bristande optisk skärpa. Men i övrigt kändes Toshiba MT200 lika nära InFocus SP4805 som Sanyo Z3 känns lik Panasonic PT-AE700.

MÅNGA TOPPAR ÄR NÅDDA

Efter denna helg kunde man göra ett stort konstaterande, som jag var inne på i början av

denna artikel. Pris/prestanda-förhållandet är idag nästan ofattbart högt och jämför man årets mässa med förra årets så var väldigt många besökare överens om att det denna gång faktiskt var svårt att se några stora skillnader mellan de olika projektorerna. Jag har personligen sedan något år tillbaka hävdad att det finns en mycket viktig aspekt som 9 av 10 tillverkare av hemmabioprojektorer har nått full potential med, och det är färgåtergivning. Bortsett från att ett par maskiner på mässan led av ett svagt drag av rött (ter sig som rosa toner i vitt), så uppvisade de alla exemplarisk färgåtergivning, oavsett teknik, upplösning och pris. Ett högre kontrastomfång ger mer dynamik i bilden och stor dynamik består bland annat av ett stort omfång av färgtoningar inom varje färg. Men även hos de maskiner som har lägre kontrast så var de färger som föll inom kontrastomfånget av så pass klockren karaktär att samtliga maskiner måste ses som mer eller mindre perfekta i fråga om just färgåtergivning, med korrekt Kelvin-temperatur och vitbalans. Ljumsässigt fanns det inte en enda maskin som uppvisade en bild som skulle kunna kallas ljussvag, så denna punkt har också nått perfektion. 700-1000 ansilumen är perfekt för bilder runt 100 tum, och det har alla hemmabioprojektorer idag. Det som skiljer är två saker: upplösning och kontrast, och eftersom upplösning blir betydelselös om man sitter på rätt avstånd så är det kontrasten som avgör vilka bilder som står ut lite mer från mängden än andra. Kontrastomfånget beror mest på hur djup svärta projektorn kan återge och då vet vi vilken aspekt som ter sig som mest avgörande.

Därför ger vi Optoma H77 omdömet "bästa bild", tätt följd av Mitsubishi HC900 med en betydligt bättre prislapp, och inte att förglömma Sony HS50, som får kallas "bästa LCD".

Mest prisvärd lär InFocus 4805, LG RL-JT92 eller Toshiba MT200 vara. Med andra ord var det mycket som imponerade stort!

Det finns ingen ursäkt längre – även du kan ha 100 tum film, TV, data, spel eller dylikt på väggen där hemma, oavsett vad du har för plånbok eller krav. Skynda att fynda, för upplevelsen växer med bildstorleken! □

FAKTA

Projektormodell	Teknik	Kontrast	Upplösning	Ljusflöde	Riktpris
Hitachi PJ-TX100	LCD	1200:1	1280x720	1200 ansi	19 000 kr
InFocus SP-4805	DLP	2000:1	854x480	750 ansi	16 000 kr
InFocus SP-7205	DLP	2200:1	1280x720	1100 ansi	65 000 kr
LG RD-JT92	DLP	2500:1	854x480	800 ansi	16 000 kr
Mitsubishi HC900	DLP	4000:1	1024x576	1500 ansi	25 000 kr
NEC HT410	DLP	1200:1	854x480	1000 ansi	14 000 kr
Optoma TS-H77	DLP	3500:1	1280x720	900 ansi	65 000 kr
Panasonic PT-AE700	LCD	2000:1	1280x720	1000 ansi	18 000 kr
Projectiondesign M1mkl	DLP	3000:1	1280x720	1000 ansi	45 000 kr
Sanyo PLV-Z3	LCD	2000:1	1280x720	800 ansi	20 000 kr
Sony VPL-HS50	LCD	6000:1	1280x720	1000 ansi	32 000 kr
Toshiba MT200	DLP	2500:1	854x480	750 ansi	17 000 kr